

FITNORD

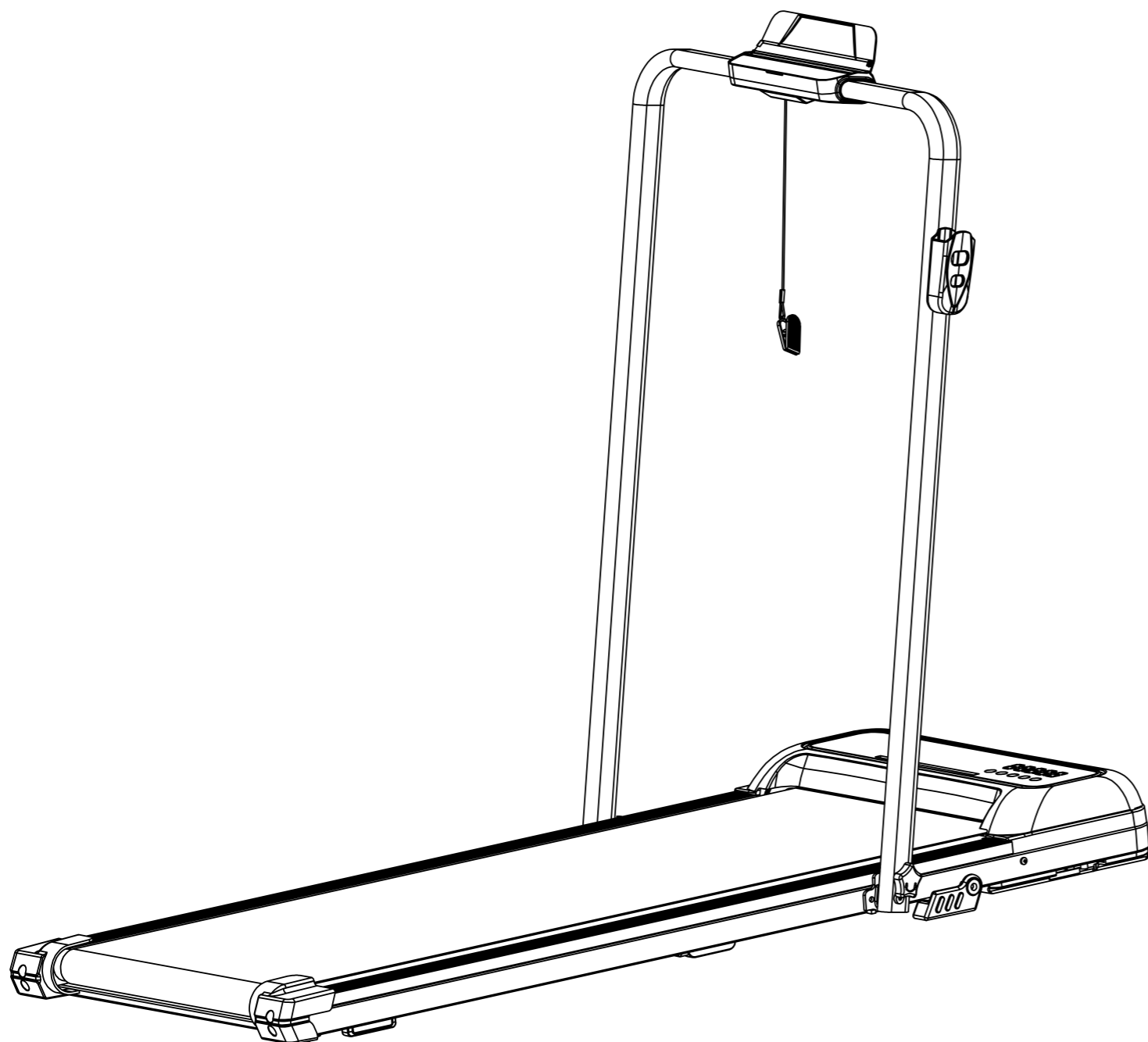
KÄYTTÖOHJEKIRJA
USERMANUAL
ANVÄNDARMANUAL
BRUKERHÅNDBOK

FitNord Walk 100+

Version 2.00 2026

**TÄRKEÄÄ
IMPORTANT
VIKTIGT
VIKTIG**

LUE TÄMÄ KÄYTTÖOPAS ENNEN TUOTTEEN KÄYTTÖÄ.
READ THIS MANUAL BEFORE USE.
LÄS BRUKSANVISNINGEN NOGGRANT INNAN ANVÄNDNING.
LES BRUKSANVISNINGEN FØR DU BRUKER PRODUKTET.



SISÄLLYSLUETTELO

1 TÄRKEÄT TURVALLISUUSTIEDOT	6
2 KASAUSOHJE.....	7
3 NÄYTTÖ.....	9
4 HUOLTO-OHJEET	10
5 RÄJÄYTYSKUVA & OSALISTA.....	12

TABLE OF CONTENTS

1 IMPORTANT SAFETY PRECAUTION.....	16
2 ASSEMBLY INSTRUCTIONS.....	17
3 DISPLAY	19
4 MAINTENANCE INSTRUCTION.....	20
5 EXPLODED DIAGRAM & PARTS LIST	22

INNEHÅLL

1 VIKTIGA SÄKERHETSANVISNINGAR.....	26
2 MONTERINGSANVISNINGAR.....	27
3 DISPLAY	29
4 UNDERHÅLLSANVISNINGAR.....	30
5 SPRÄNGSKISS OCH DELLISTA.....	32

INNHOOLD

1 SIKKERHET.....	36
2 MONTERINGSINSTRUKSJONER.....	37
3 DISPLAY	39
4 VEDLIKEHOLD.....	40
5 SPRENGSKISSE OG DELELISTE.....	42

ONNITTELUT FITNORD WALK 100+ KÄVELYMATON HANKINNASTA!

**TURVALLISUUTESI VUOKSI, LUETHAN TÄMÄN KÄYTTÖOHJEEN
HUOLELLISESTI ENNEN KÄYTTÖÄ.**



Kiinnitä erityisesti huomiota käyttöohjeen varoituksiin ja huomioihin.

! TÄRKEÄÄ!

Lue kaikki ohjeet huolellisesti ennen laitteen käyttöä. Laitteen tekniset tiedot voivat poiketa hieman kuvista, ja niitä voidaan muuttaa ilmoittamatta.

Säilytä käyttöohje myöhempää käyttöä varten.

Olethan yhteydessä maahantuojaan (Nordic Sports Brands Oy), mikäli tuotteesta tai sen käytöstä herää kysymyksiä.

VASTUUVAPAUSLAUSEKE

Kaikki oikeudet pidätetään. Tuote ja käyttöopas saattavat muuttua. Käyttöopas saattaa sisältää käännösvirheitä. Teknisiä tietoja saatetaan muuttaa ilman eri ilmoitusta. Maahantuoja ei vastaa käyttöohjeiden vastaisesta käytöstä aiheutuvista vahingoista.

VALMISTAJAN VAKUUTUS

FitNord vakuuttaa tuotteen täyttävän konedirektiivin 2006/42/EY ja standardien EN 957-1 (yleiset turvallisuusvaatimukset) sekä EN 957-6 (juoksumatot, turvallisuusvaatimukset ja testausmenetelmät) asettamat vaatimukset.

MAAHANTUOJA

FI

Nordic Sports Brands Oy (FI21476243)
Kohmankaari 3
33100 Tampere

SE

Sportproffsen Sverige AB (SE559274147301)
Lindövägen 14
186 92 Vallentuna

NO

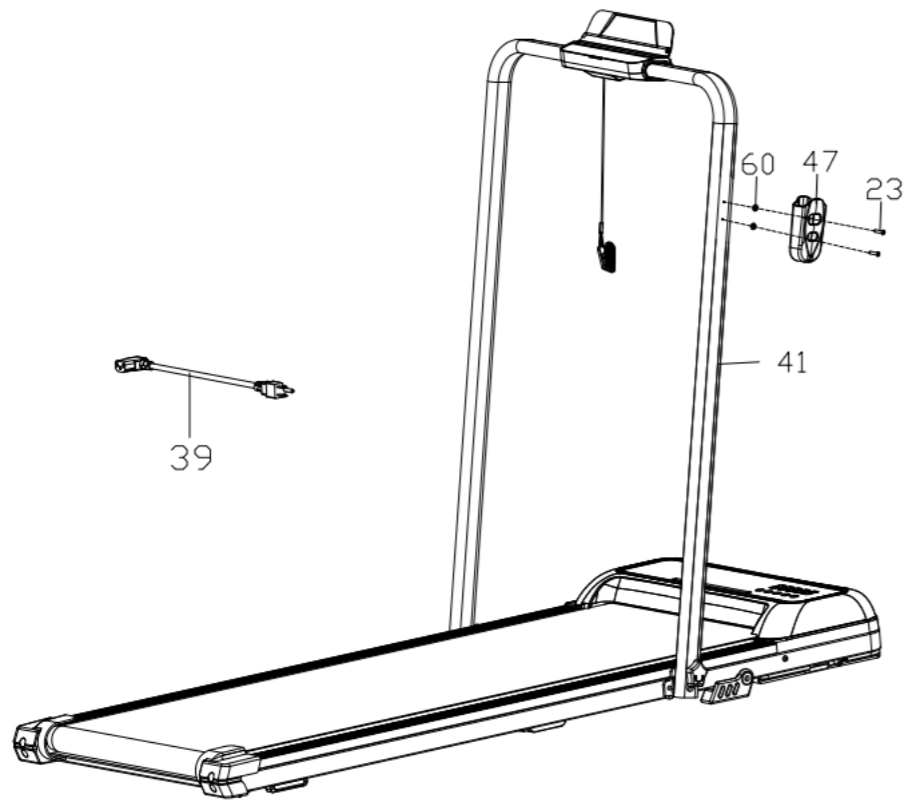
SCUSHI AS (Org. nr. 998 761 697)
Storgata 132
3915 Porsgrunn

MANUAALI LÖYTYY MYÖS DIGITAALISENA OSOITTEESTA:

www.fitnord.com/manuals

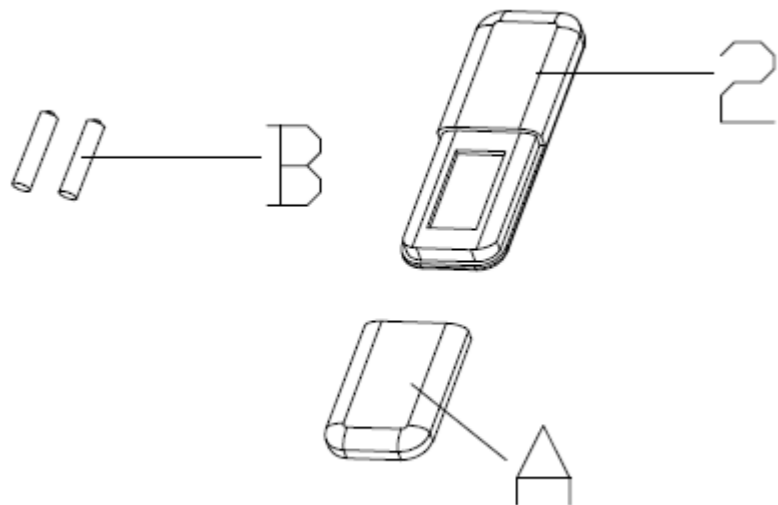
2.3. Kaukosäätimen pidikkeen asennus

- Kiinnitä kaukosäätimen pidike (47) käsitukikokoonpanoon (41) kupukantaisilla aluslevyruuveilla (23). Kiristä huolellisesti.



2.4. Kaukosäätimen käyttöönotto

- Vedä kaukosäätimen (2) takakansi A irti ja aseta paristot paikalleen.
- Kaukosäätimen paritus: Paina lyhyesti käynnistys/tauko-painiketta kaukosäätimessä 5 sekunnin kuluessa virran kytkemisestä parituksen muodostamiseksi.



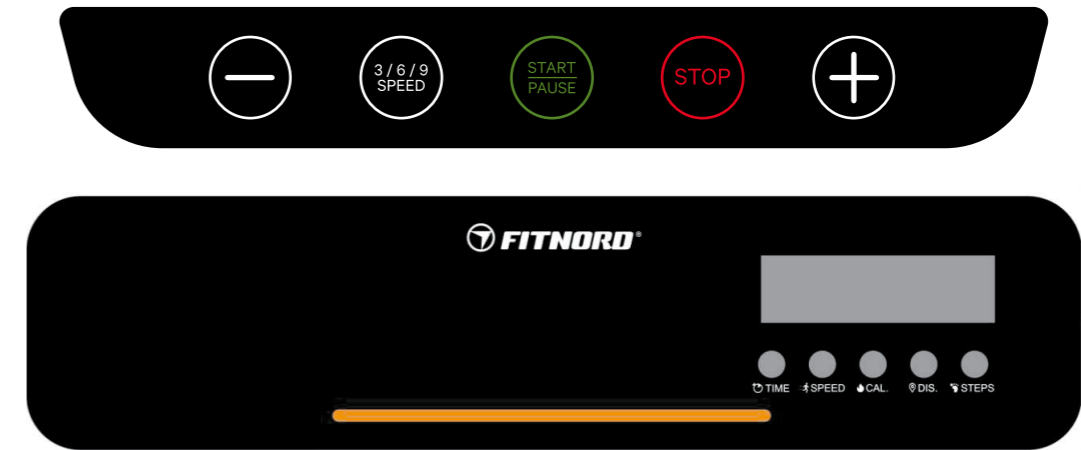
2.5. Virran kytkeminen

- Liitä virtajohto (39) laitteen ja virtalähteen välille.

2.6. Kävelymaton taittaminen

- Löysää nuppia vastapäivään irrottaaksesi sen rungon reiästä.
- Taita käsitukikokoonpano alas.

3 NÄYTTÖ



3.1. Painikkeiden toiminnot

Start/Pause painike



- Käynnistää tai keskeyttää kävelymaton.

STOP painike



- Pysäyttää juoksumaton.

3/6/9 SPEED painike



- Paina tätä painiketta laitteen ollessa käynnissä säätääksesi nopeuden peräkkäin arvoihin 3, 6 ja 9 km/h.

Nopeuden lisäys



- Lisää nopeutta 0,1 km/h jokaisella painalluksella.

Nopeuden vähennys



- Vähentää nopeutta 0,1 km/h jokaisella painalluksella.

3.2. Turvalukon toiminto

- Kävelymatto vaatii turvalukon ollakseen paikallaan toimiakseen.
- Kun moottori on käynnissä, turvalukon irrottaminen pysäyttää moottorin ja näyttö sammuu.

4 HUOLTO-OHJEET

! HUOM

Vähentääksesi sähköiskun vaaraa irrota aina virtajohto pistorasiasta ennen huoltotöitä.

4.1. Hihnan säätö

Kävelymattosi hihna on säädetty tehtaalla, mutta käyttäjillä on usein taipumus astua enemmän oikealla tai vasemmalla jalalla. Jos hihna siirtyy sivulle, sitä on säädettävä. Laitteen takaosassa on kaksi säätöpulttia. Kiristä puoli kierrosta sitä pulttia, jonka puolelle hihna on siirtynyt, ja löysää vastaavasti toisen puolen pulttia. Pyöritä hihnaa tasaisesti varmistaaksesi, että se on keskitetty oikein – jos ei, toista säätö.

4.2. Hihnan kireyden tarkistus ja säätö

1. Nosta hihnaa keskeltä: oikea kireys on noin 5–7 cm.
 - Jos hihna luistaa kävellessä, se on liian löysällä.
 - Jos hihna tuntuu jäykältä tai pitää kitinä-/hankausääntä, se on liian kireällä.
2. Säädä takapultteja tasaisesti molemmilta puolilta (¼ kierrosta kerrallaan).
 - Kiristä: kierrä myötäpäivään
 - Löysää: kierrä vastapäivään
3. Testaa aina säädön jälkeen: käytä laitetta noin 1 km/h nopeudella 1–2 minuutin ajan.

4.3. Puhdistus

Hihna voidaan puhdistaa imurilla sekä miedolla saippualla ja pienellä määrällä vettä. Varmista, että poistat kaiken ylimääräisen veden puhdistuksen jälkeen.

4.4. Maadoitusohjeet

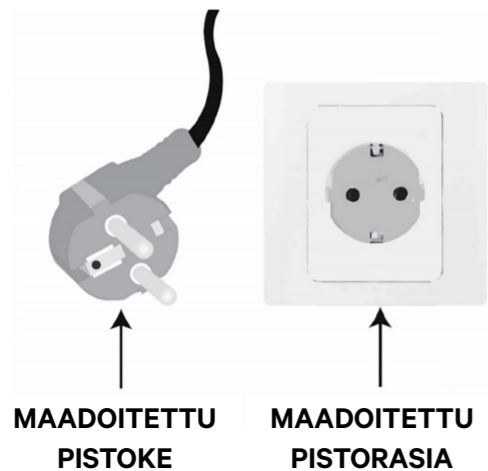
- Tämä tuote on maadoitettava asianmukaisesti. Vikatilanteessa tai häiriön sattuessa maadoitus tarjoaa sähkövirralle pienimmän vastuksen kulkureitin ja vähentää sähköiskun vaaraa.
- Tämä kävelymatto on varustettu virtajohdolla, joka sisältää suojamaadoitusjohtimen ja maadoitetun pistokkeen. Pistoke on liitettävä asianmukaiseen pistorasiaan, joka on asennettu ja maadoitettu oikein paikallisten määräysten ja säädösten mukaisesti.

! VAARA

Laitteen suojamaadoitusjohtimen virheellinen kytkentä voi aiheuttaa sähköiskun vaaran. Jos et ole varma, onko tuote maadoitettu oikein, ota yhteyttä pätevään sähköasentajaan tai huoltoteknikkoon.

Älä muuta tämän tuotteen mukana toimitettua pistoketta. Jos pistoke ei sovi pistorasiaan, anna pätevän sähköasentajan asentaa sopiva pistorasia.

- Tämä tuote on tarkoitettu käytettäväksi nimellisjännitteellä 220–240 V toimivassa virtapiirissä, ja se on varustettu maadoitetulla pistokkeella, kuten alla olevassa kuvassa on esitetty. Varmista, että tuote liitetään pistorasiaan, jonka kokoonpano vastaa pistoketta.
- Älä käytä tämän tuotteen kanssa sovitinta tai jatkojohtoa.



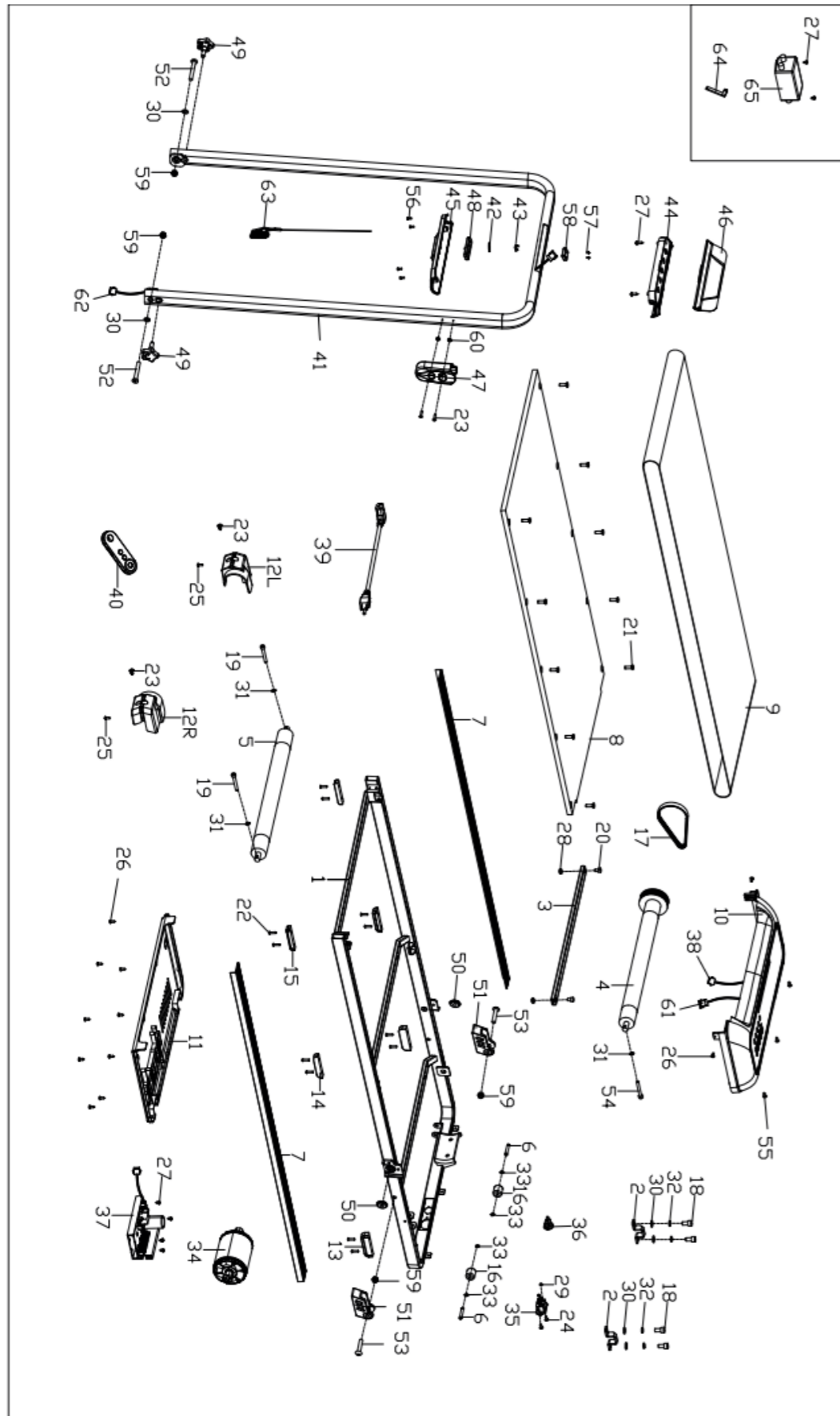
4.5. Vikakoodit

! HUOM

Vain sertifioidun sähköasentajan on sallittua tehdä korjaustoimenpiteitä tuotteelle.

KOODI	VIKA	MAHDOLLISET SYYT JA KORJAUKSET
E01	Ohjelmiston ylivirta	Järjestelmä käynnistyi uudelleen ja palasi normaaliin toimintaan, pääasiassa ylikuormituksen vuoksi.
E02	Laitteiston ylivirta	Järjestelmä käynnistyi uudelleen ja palasi normaaliin toimintaan, pääasiassa ylikuormituksen vuoksi.
E04	Alijännitesuojaus	Tulojännite on liian alhainen tai alapiiri on vaurioitunut. Tarkista, onko jännite normaali. Jos on, vaihda alapiiri.
E05	Ylijännitesuojaus	Tulojännite on liian korkea tai alapiiri on vaurioitunut. Tarkista, onko jännite normaali. Jos on, vaihda alapiiri.
E06	Moottorin vaiheensuojaus	Tarkista moottorin johdotus. Jos se on kunnossa, vaihda ohjainyksikkö tai moottori.
E07	Moottorin jumisuojaus	Moottori käynnistyy uudelleen normaalisti, pääasiassa ylikuormituksen tai moottorin/rummun jumittumisen vuoksi. Tarkista, toimivatko voimansiirron osat oikein.
E08	Moottoria ei voida käynnistää	Moottori/rumpu on jumissa. Tarkista voimansiirron osat ja vaihda ohjainyksikkö tai moottori.
E09	Moottorin ylivirtasuojaus	1. Pitkäaikainen käyttö suurella vastuksella, vaatii voitelua. 2. Vaihda moottori.
E10	Ylikuormitussuojaus	1. Pitkäaikainen käyttö suurella vastuksella, vaatii voitelua. 2. Vaihda moottori. 3. Vaihda alapiiri (nimelliskuormituksen rajoissa).
E12	Ylä- ja alaohjaimen välinen tiedonsiirto-ongelma	1. Tarkista, että ylä- ja alaohjaimen välinen kaapeli on kunnolla kytketty tai vaihda se. 2. Tarkista yläohjaimen liitäntä tai vaihda yläohjain. 3. Tarkista alaohjaimen liitäntä tai vaihda alaohjain.
E20	Näppäimistön tiedonsiirtovirhe	1. Tarkista näppäinpaneelin kaapeli. 2. Vaihda näppäinpaneeli.
E21	Gyroskoopin vika	Vaihda näppäinpaneeli.

5 RÄJÄYTYSKUVA & OSALISTA



! HUOM

Vain sertifioidun sähköasentajan on sallittua tehdä korjaustoimenpiteitä tuotteelle.

Osa nro.	Kuvaus	Kpl
1	Päärunko	1
2	Moottorin kiinnitysosat	2
3	Rungon vahvikeputki	1
4	Eturulla	1
5	Takarulla	1
6	Rullan kiinnitystanko	2
7	Reunukset	2
8	Juoksualusta	1
9	Juoksumattohihna	1
10	Moottorin yläkansi	1
11	Moottorin alakansi	1
12	Vasen ja oikea suoju	1
13	Säädettävä tukijalka	2
14	Säädettävä tukijalka 2	2
15	Säädettävä tukijalka 3	2
16	Kuljetuspyörä	2
17	Hihna	1
18	Kuusiokoloruuvi M8X15	4
19	Kuusiokoloruuvi M6X45	2
20	Kuusiokoloruuvi M6X12	2
21	Sisäkuusiokoloruuvi M6X20	10
22	Ristipääruuvi M4X16	12
23	Ristipääruuvi M4X12	4
24	Ristipääruuvi M3X15	2
25	Ristipääruuvi ST4X12	2
26	Ristipääruuvi ST4X12	11
27	Ristipääruuvi ST4X8	8
28	Nylonmutteri M6	2
29	Kuusiomutteri M3	2
30	Aluslevy ø8	6
31	Aluslevy ø6	3
32	Jousialuslevy ø8	4

33	E-lukkorengas	4
34	Harjaton moottori	1
35	Pistorasia	1
36	Virtapainike	1
37	Alempi ohjain	1
38	Liitäntäjohto	1
39	Virtajohto	1
40	Kaukosäädin	1
41	Käsitukikokoonpano	1
42	Magneetti	1
43	Turvalukon metallilevy	1
44	Näppäimistön yläkansi	1
45	Näppäimistön alakansi	1
46	Näppäimistön suojakansi	1
47	Säilytysalusta / pidike	1
48	Turvalukko	1
49	Nuppi	2
50	Väliholkki	2
51	Säädettävä jalkatyyny	2
52	Kuusiokolopainikeruuvi m8x55	2
53	Kuusiokolokantaruuvi m8x40	2
54	Kuusiokolokantaruuvi m6x45	1
55	Ristipääruuvi aluslevyllä m5x8	3
56	Ristipäinen itseporautuva ruuvi st2.9x9.5	4
57	Ristipäinen itseporautuva ruuvi aluslevyllä st2.9x6.5	2
58	Anturi	1
59	Nylonmutteri m8	4
60	Tasainen aluslevy	2
61	Alempi näppäimistökaapeli	1
62	Ylempi näppäimistökaapeli	1
63	Turvalukkokokoonpano	1
64	FITSHOW Bluetooth (valinnainen)	1
65	Integroitu häiriönpoistosuodatin	1

CONGRATULATIONS ON PURCHASING THE FITNORD WALK 100+ WALKING PAD!

**FOR YOUR SAFETY, PLEASE READ THIS MANUAL
CAREFULLY BEFORE USE.**



Pay particular attention to the warnings and notes in the user manual.

! IMPORTANT!

Please read all instructions carefully before using this product. Retain this manual for future reference. The specifications of this product may vary slightly from the illustrations and are subject to change without notice.

Please contact the importer (Nordic Sports Brands Oy) if you have any questions about the product or its use.

DISCLAIMER

All rights reserved. The product and user manual are subject to change. The user manual may contain translation errors. Technical data are subject to change without notice. The importer is not responsible for damage caused by use contrary to the instructions for use.

MANUFACTURER'S DECLARATION

FitNord declares that the product complies with the Machinery Directive 2006/42/EC and the requirements set by standards EN 957-1 (general safety requirements) and EN 957-6 (treadmills, safety requirements and test methods).

IMPORTER

FI
Nordic Sports Brands Oy (FI21476243)
Kohmankaari 3
33100 Tampere
consumer@nsbrands.com

SE
Sportproffsen Sverige AB (SE559274147301)
Lindövägen 14
186 92 Vallentuna

NO
SCUSHI AS (Org. nr. 998 761 697)
Storgata 132
3915 Porsgrunn

THE MANUAL IS ALSO AVAILABLE DIGITALLY AT:

www.fitnord.com/manuals

1 IMPORTANT SAFETY PRECAUTION

NOTE!

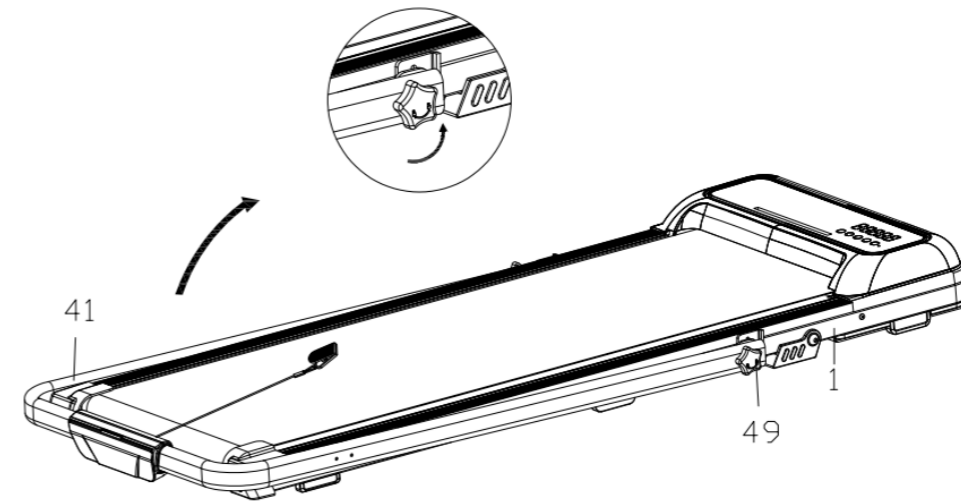
Please read all instructions carefully before using this product and keep this owner's manual for future reference.

- Consult your physician or qualified health professional before starting any exercise program. They can help determine appropriate exercise frequency, intensity, and duration based on your age and physical condition.
- If you experience chest pain, tightness, irregular heartbeat, shortness of breath, dizziness, or any discomfort during exercise, stop immediately and consult your physician before continuing.
- The product is intended for adult use only. It must not be used by children under 8 years of age.
- Elderly individuals, pregnant individuals and persons with reduced physical, sensory, or mental capabilities must use the product only under proper supervision and guidance from a responsible adult.
- Keep children away from the product during operation.
- Place the product on a clean, stable, and level surface.
- Do not place the product on thick carpet, near water, in damp areas, or outdoors.
- Ensure there is at least 1 meters of clear space behind the product.
- Position the product so the wall outlet remains visible and easily accessible.
- Plug the product directly into a dedicated, properly grounded outlet. This product must be grounded to reduce the risk of electric shock.
- Do not use extension cords, multi-outlet adapters, or modify the plug.
- Do not extend, alter, or connect additional wiring to the power cable.
- Do not place heavy objects on the power cord or position it near heat sources.
- If the power cord or plug is damaged, it must be replaced by the manufacturer, service agent, or a qualified electrician. Do not attempt to repair it yourself.
- Always unplug the walking pad when not in use and before removing the motor cover.
- Do not pull from the power cord to unplug the equipment.
- Wear appropriate athletic clothing and rubber-soled shoes. Do not wear loose clothing that could become caught in the equipment.
- Do not exercise within 30 minutes after eating.
- Warm up properly before exercising to help prevent injury.
- Ensure the power supply is properly connected before use.
- Swing your arms naturally and look straight ahead. Do not look down at your feet while exercising.
- Increase speed gradually, step by step.
- Reduce speed gradually to the lowest setting before stopping to avoid loss of balance.
- Wait until the belt has come to a complete stop before stepping off.
- Ensure the product has completely stopped before folding (if applicable). Do not operate the unit while folded.
- When not in use, unplug the power cord.
- **Max user weight: 100 kg / 220 lbs.**
- The importer holds no responsibility for damage, malfunction, or injury resulting from improper use or failure to follow these instructions.

2 ASSEMBLY INSTRUCTIONS

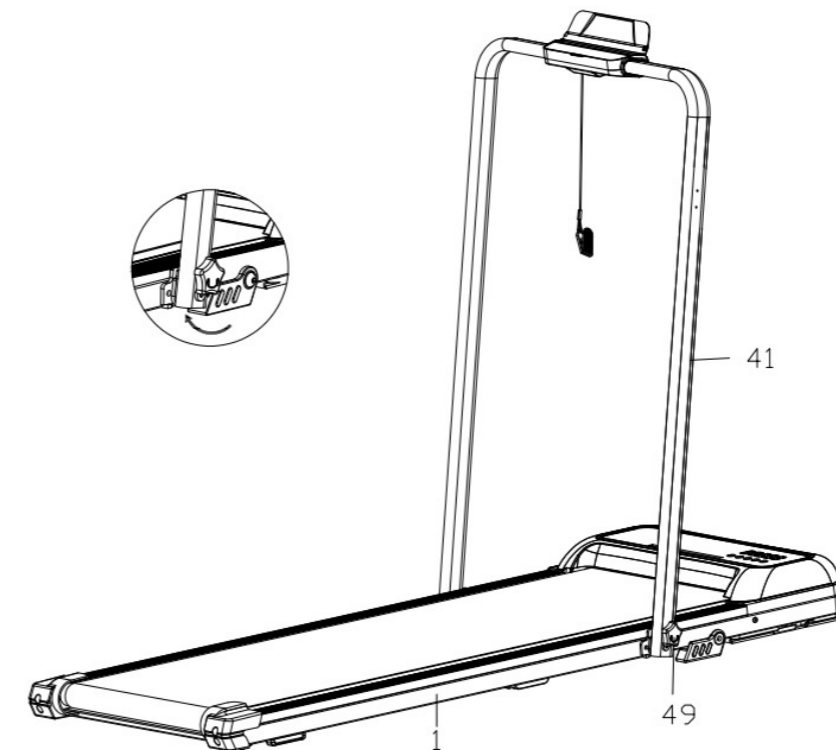
2.1. Open the package

- Open the package and take out all parts. Place the walking pad on clean and flat floor.
- Release the armrest (41) by turning the knobs (49) turning counter-clockwise.



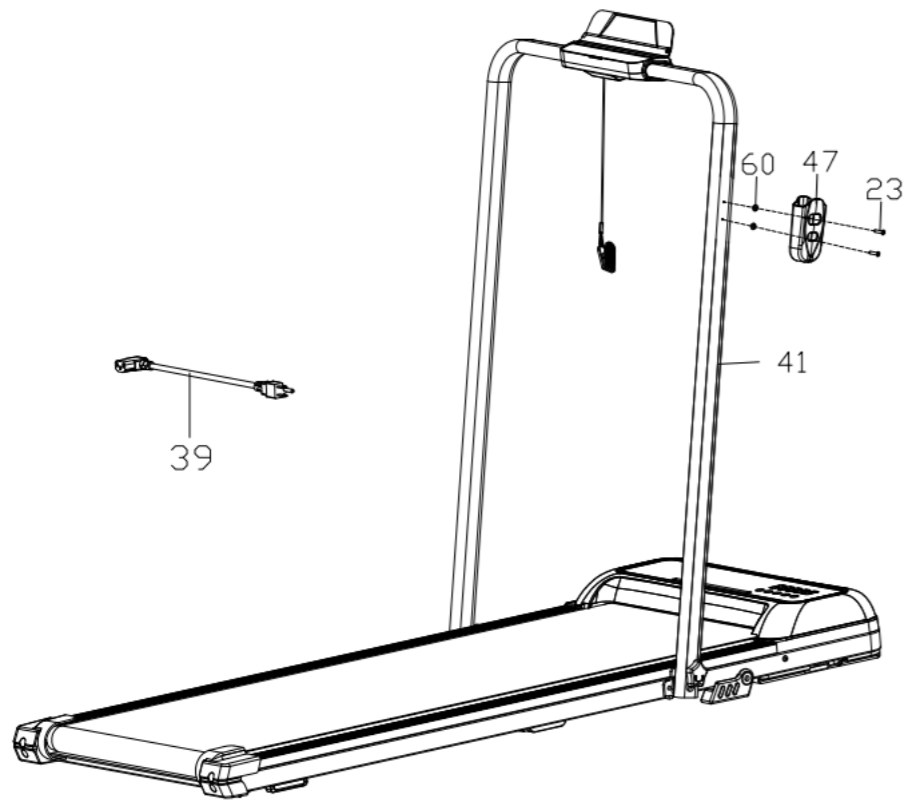
2.2. Armrest assembly

- Lift the armrest and align the knob with the hole. Lock the armrest by turning the knob clockwise.



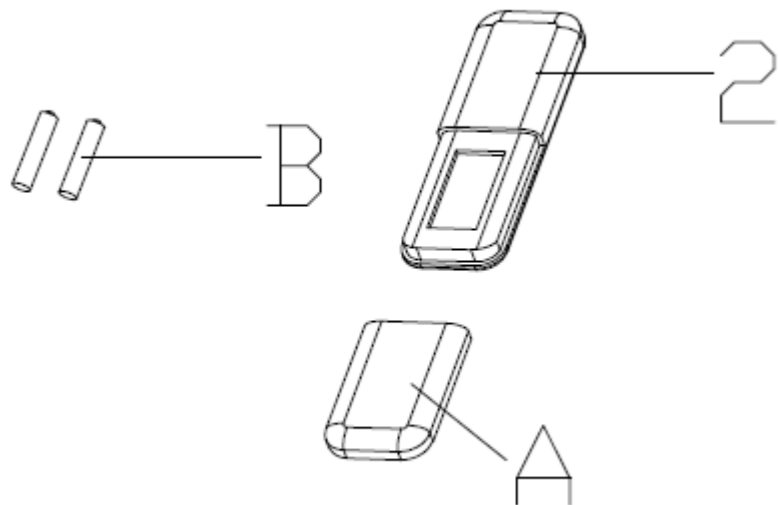
2.3. Remote holder assembly

- Secure the remote holder (47) to the armrest assembly (41) using the pan head washer screws (23). Tighten firmly.



2.4. Set up the remote

- Pull out the rear cover A of the remote control (2) and insert the batteries.
- Pairing the remote: Short press the start/pause button on the remote control within 5 seconds after power on to pair.



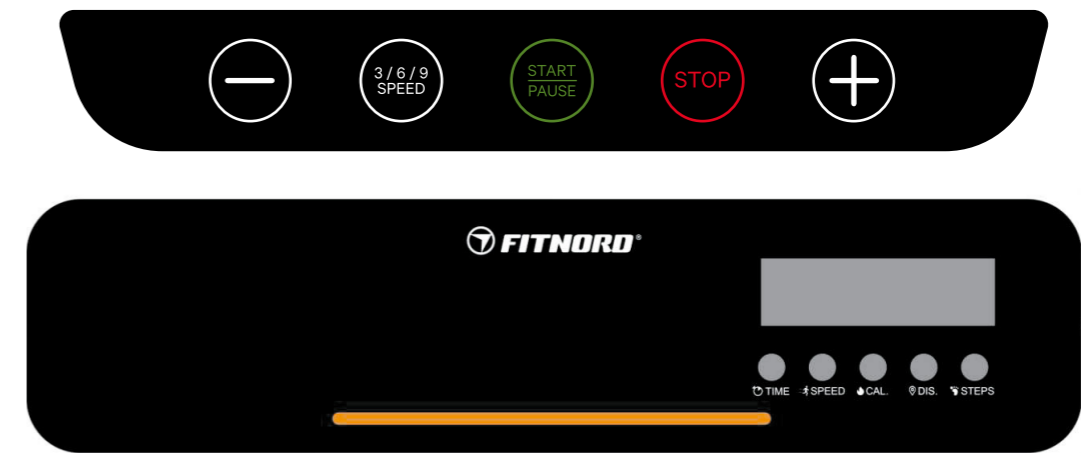
2.5. Connect the power

- Connect the power cord (39) between the product and the power supply.

2.6. Folding the walking pad

- Loosen the knob counter-clockwise to disengage from the hole on the main frame.
- Fold the armrest assembly down.

3 DISPLAY



3.1. Button function

Start/Pause button		• Start or pause the walking pad.
STOP button		• Stop the treadmill.
3/6/9 SPEED button		• Press this button while the device is running to sequentially adjust the speed to 3, 6, and 9 km/h.
Speed up		• Increase speed by 0.1 per press.
Speed reduction		• Reduce speed by 0.1 per press.

3.2. Safety lock function

- The walking pad requires the safety lock to be in place to operate.
- When the motor is running, detaching the safety lock will stop the motor and the display will be disabled.

4 MAINTENANCE INSTRUCTION

NOTE

To reduce the risk of electrical shock, always remove the cable from the socket before any maintenance.

4.1. Belt adjustment

Your walking pad's belt has been adjusted at the factory, but each user has a tendency to be "right" or "left" footed. If the belt moves to either side, it needs to be adjusted. There are two adjustment bolts at the rear of the unit. Tighten by half a turn the bolt on the side towards which the belt has shifted and correspondingly loosen the bolt on the other side. Rotate the belt smoothly to ensure that it is correctly centered-if not, repeat the adjustment.

4.2. Belt Tension Check and Adjustment

- Lift the belt at the center: correct tension is about 5–7 cm.
 - If the belt slips during walking, it is too loose.
 - If the belt feels stiff or makes friction noise, it is too tight.
- Adjust the rear bolts equally on both sides (¼ turn at a time).
 - Tighten: turn clockwise
 - Loosen: turn counterclockwise
- Always test after adjustment: run the product at about 1 km/h for 1–2 minutes.

4.3. Cleaning

The belt may be cleaned by a vacuum cleaner, a mild soap and a little amount of water. Be sure to remove any excess water after cleaning.

4.4. Grounding Instructions

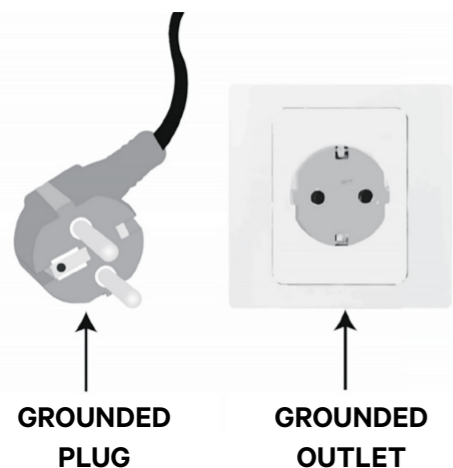
- This product must be properly grounded. In the event of malfunction or breakdown, grounding provides a path of least resistance for electric current, reducing the risk of electric shock.
- This walking pad is equipped with a power cord that includes an equipment-grounding conductor and a grounding plug. The plug must be connected to an appropriate outlet that is properly installed and grounded in accordance with all local codes and regulations.

DANGER

Improper connection of the equipment-grounding conductor may result in electric shock. If you are unsure whether the product is properly grounded, consult a qualified electrician or service technician.

Do not modify the plug provided with this product. If the plug does not fit the outlet, have a suitable outlet installed by a qualified electrician.

- This product is designed for use on a nominal 220–240V circuit and is equipped with a grounding plug as illustrated in diagram below. Ensure the product is connected to an outlet with the same configuration as the plug.
- Do not use an adapter or extension cord with this product.



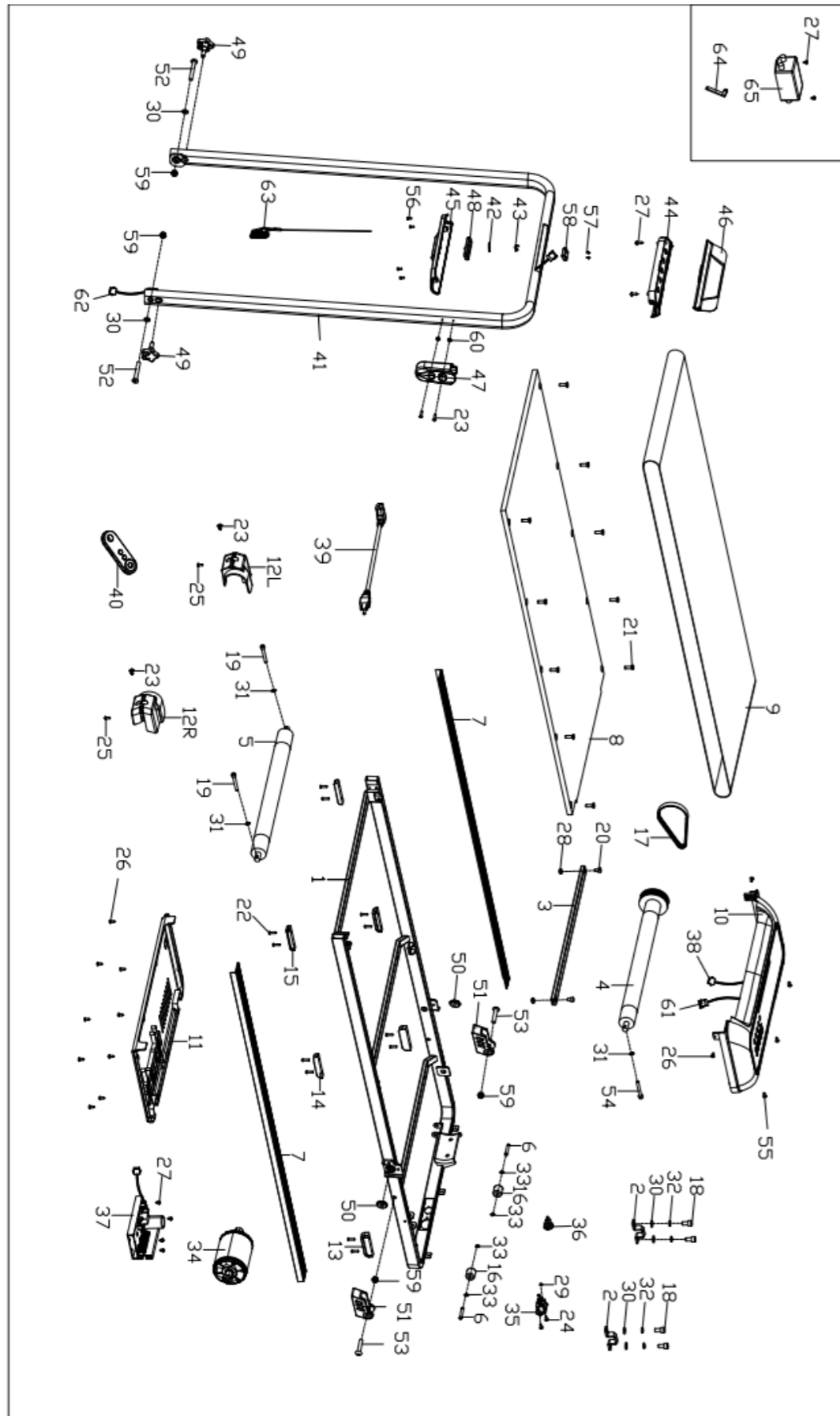
4.5. Fault codes

NOTE

The repair solutions are only for certified electricians to attempt.

ERROR	FAULT	POSSIBLE REASONS AND FIXES
E01	Software overcurrent	The system restarted and resumed normal operation, primarily due to overload.
E02	Hardware overcurrent	The system restarted and resumed normal operation, primarily due to overload.
E04	Under-voltage protection	The power input voltage is too low or the lower control is damaged. Check if the power voltage is normal. If normal, replace the lower control.
E05	Overvoltage protection	The power input voltage is too high or the lower control is damaged. Check if the power voltage is normal. If normal, replace the lower control.
E06	Motor phase protection	Check the motor wiring. If it is normal, replace the control unit or the motor.
E07	Motor stalling protection	The motor restarts normally, primarily due to overload or motor/drum jamming. Check if the transmission components are functioning properly.
E08	The motor cannot be started	Motor/drum jammed. Check transmission components and replace the control unit or motor.
E09	Motor overcurrent protection	1. Running for a long time with high resistance should be treated with lubrication. 2. Replace the motor
E10	Overload protection	1. Running for a long time with high resistance should be treated with lubrication. 2. Replace the motor. 3. Replace the lower control (within rated load)
E12	Communication problem between upper and lower control	1. Check if the communication cable between the upper and lower control units is properly connected or replaced. 2. Check the upper control communication interface or replace the upper control. 3. Check the lower control communication interface or replace the lower control.
E20	Keyboard communication failure	1. Check the key panel cable. 2. Replace the keypad.
E21	Gyroscope failure	Replace the key panel

5 EXPLODED DIAGRAM & PARTS LIST



NOTE

The repairs are only for certified electricians to attempt.

Part No.	Description	Qty.
1	Main frame	1
2	Motor fixed parts	2
3	Mainframe strength tube	1
4	Front roller	1
5	Rear roller	1
6	Fixed bar for roller wheel	2
7	Edgings	2
8	Running deck	1
9	Running belt	1
10	Motor upper cover	1
11	Motor lower cover	1
12	L&r cover	1
13	Adjustable foot pad	2
14	Adjustable foot pad 2	2
15	Adjustable foot pad 3	2
16	Transport wheel	2
17	Belt	1
18	Hex screw m8x15	4
19	Hex screw m6x45	2
20	Hex screw m6x12	2
21	Inner hex screw m6*20	10
22	Cross screw m4x16	12
23	Cross screw m4x12	4
24	Cross screw m3x15	2
25	Cross screw st4x12	2
26	Cross screw st4x12	11
27	Cross screw st4x8	8
28	Nylon nut m6	2
29	Hex nut m3	2
30	Flat washer ø8	6
31	Washer ø6	3
32	Sprint washer ø8	4

33	E shaped clip ring	4
34	Brushless motor	1
35	C13 power inlet socket	1
36	Power button	1
37	Lower control	1
38	Connection wire	1
39	Power cable	1
40	Remote control	1
41	Armrest assembly	1
42	Magnet	1
43	Safety lock metal sheet	1
44	Keypad upper cover	1
45	Keypad lower cover	1
46	Key protective cover	1
47	Storage tray / holder	1
48	Safety lock	1
49	Knob	2
50	Spacer bushing	2
51	Adjustable foot pad	2
52	Hex socket button head screw m8x55	2
53	Hex socket pan head screw m8x40	2
54	Hex socket head cap screw m6x45	1
55	Cross recessed pan head screw with washer m5x8	3
56	Cross recessed pan head tapping screw st2.9x9.5	4
57	Cross recessed pan head tapping screw with washer st2.9x6.5	2
58	Sensor	1
59	Nylon nut m8	4
60	Standard flat washer	2
61	Lower keypad cable	1
62	Upper keypad cable	1
63	Safety lock assembly	1
64	FITSHOW bluetooth (optional)	1
65	Integrated inductor filter	1

GRATTIS TILL KÖPET AV FITNORD WALK 100+ GÅBAND!

**FÖR DIN SÄKERHET, LÄS DENNA BRUKSANVISNING NOGGRANT
FÖRE ANVÄNDNING.**



Var särskilt uppmärksam på varningarna och anmärkningarna i bruksanvisningen.

VIKTIGT!

Läs noga igenom alla anvisningar innan du använder produkten. Spara bruksanvisningen för framtida bruk.

Produktens specifikationer kan skilja sig något från bilderna och kan komma att ändras utan föregående meddelande.

Ta kontakt med importören (Nordic Sports Brands Oy) om du har frågor om produkten eller dess användning.

ANSVARFRISKRIVNING

Alla rättigheter förbehållna. Produkten och användarmanualen kan ändras. Användarmanualen kan innehålla översättningsfel. Tekniska data kan ändras utan föregående meddelande. Importören ansvarar inte för skador som orsakats av användning i strid med bruksanvisningen.

TILLVERKARENS INTYG

FitNord intygar att produkten uppfyller maskindirektivet 2006/42/EG och kraven enligt standarderna EN 957-1 (allmänna säkerhetskrav) och EN 957-6 (löpband, säkerhetskrav och testmetoder).

IMPORTÖR

FI

Nordic Sports Brands Oy (FI21476243)
Kohmankaari 3
33100 Tampere
consumer@nsbrands.com

SE

Sportproffsen Sverige AB (SE559274147301)
Lindövägen 14
186 92 Vallentuna

NO

SCUSHI AS (Org. nr. 998 761 697)
Storgata 132
3915 Porsgrunn

MANUALEN FINNS OCKSÅ TILLGÄNGLIG DIGITALT PÅ:

www.fitnord.com/manuals

1 VIKTIGA SÄKERHETSANVISNINGAR

! OBS

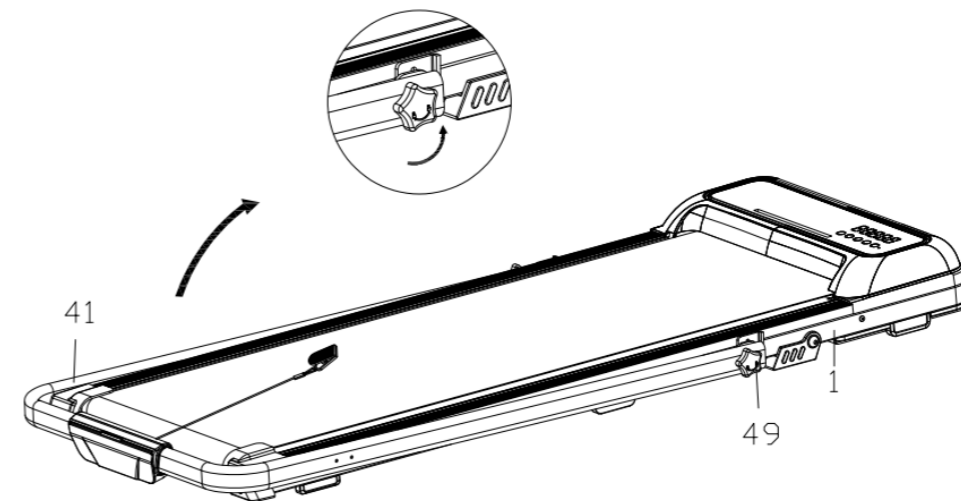
Läs alla instruktioner noggrant innan du använder produkten och spara bruksanvisningen för framtida bruk.

- Rådgör med läkare eller kvalificerad vårdpersonal innan du påbörjar ett träningsprogram. De kan hjälpa till att fastställa lämplig träningsfrekvens, intensitet och varaktighet baserat på din ålder och fysiska kondition.
- Om du upplever bröstsmärta, tryck över bröstet, oregelbunden hjärtrytm, andfåddhet, yrsel eller annat obehag under träning, avbryt omedelbart och kontakta läkare innan du fortsätter.
- Produkten är endast avsedd för vuxna. Den får inte användas av barn under 8 år.
- Äldre personer, gravida samt personer med nedsatt fysisk, sensorisk eller mental förmåga får endast använda produkten under korrekt övervakning och vägledning av en ansvarig vuxen.
- Håll barn borta från produkten under användning.
- Placera produkten på en ren, stabil och plan yta.
- Placera inte produkten på tjock matta, nära vatten, i fuktiga utrymmen eller utomhus.
- Se till att det finns minst 1 meter fritt utrymme bakom produkten.
- Placera produkten så att vägguttaget är synligt och lättillgängligt.
- Anslut produkten direkt till ett dedikerat och korrekt jordat vägguttag. Produkten måste vara jordad för att minska risken för elektrisk stöt.
- Använd inte förlängningskablar eller grenuttag och modifiera inte stickkontakten.
- Förläng, ändra eller anslut inte extra ledningar till strömkabeln.
- Placera inte tunga föremål på strömkabeln och håll den borta från värmekällor.
- Om strömkabeln eller stickkontakten är skadad måste den bytas ut av tillverkaren, serviceombud eller behörig elektriker. Försök inte reparera den själv.
- Dra alltid ur stickkontakten när gångbandet inte används och innan motorkåpan tas bort.
- Dra inte i strömkabeln för att koppla ur utrustningen.
- Använd lämpliga träningskläder och skor med gummisula. Använd inte löst sittande kläder som kan fastna i utrustningen.
- Träna inte inom 30 minuter efter måltid.
- Värm upp ordentligt före träning för att minska risken för skador.
- Kontrollera att strömförsörjningen är korrekt ansluten före användning.
- Svinga armarna naturligt och se rakt fram. Titta inte ner på dina fötter under träning.
- Öka hastigheten gradvis, steg för steg.
- Minska hastigheten gradvis till lägsta nivå innan du stannar för att undvika att tappa balansen.
- Vänta tills bandet har stannat helt innan du kliver av.
- Kontrollera att produkten har stannat helt innan den fälls ihop (om tillämpligt). Använd inte enheten när den är hopfälld.
- Dra ur strömkabeln när produkten inte används.
- **Max användarvikt: 100 kg / 220 lbs.**
- Importören ansvarar inte för skador, funktionsfel eller personskador som orsakas av felaktig användning eller underlåtenhet att följa dessa instruktioner.

2 MONTERINGSANVISNINGAR

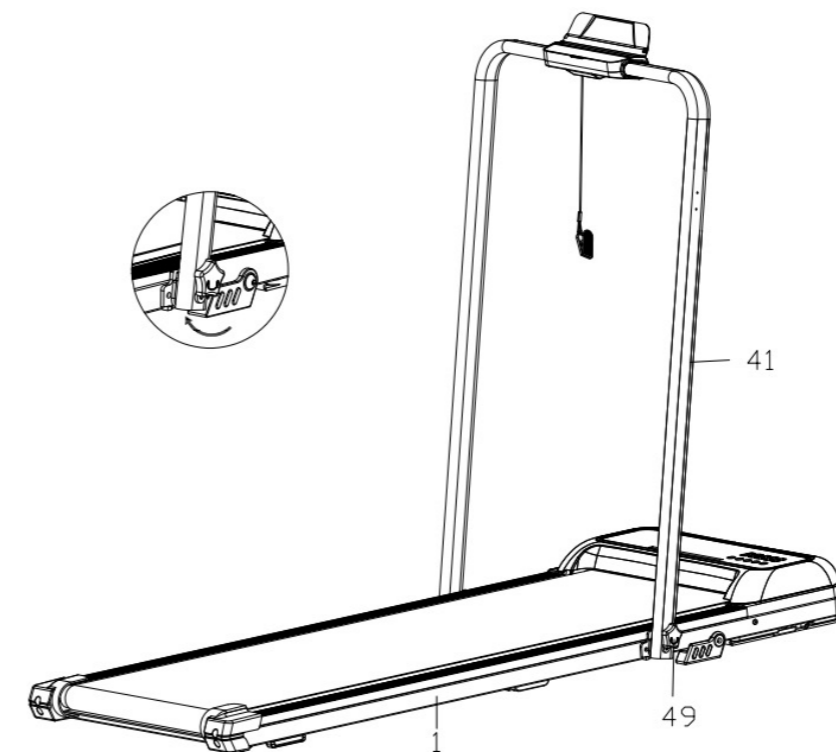
2.1. Öppna förpackningen

- Öppna förpackningen och ta ut alla delar. Placera gåbandet på ett rent och plant golv.
- Frigör armstödet (41) genom att vrida ratten (49) moturs.



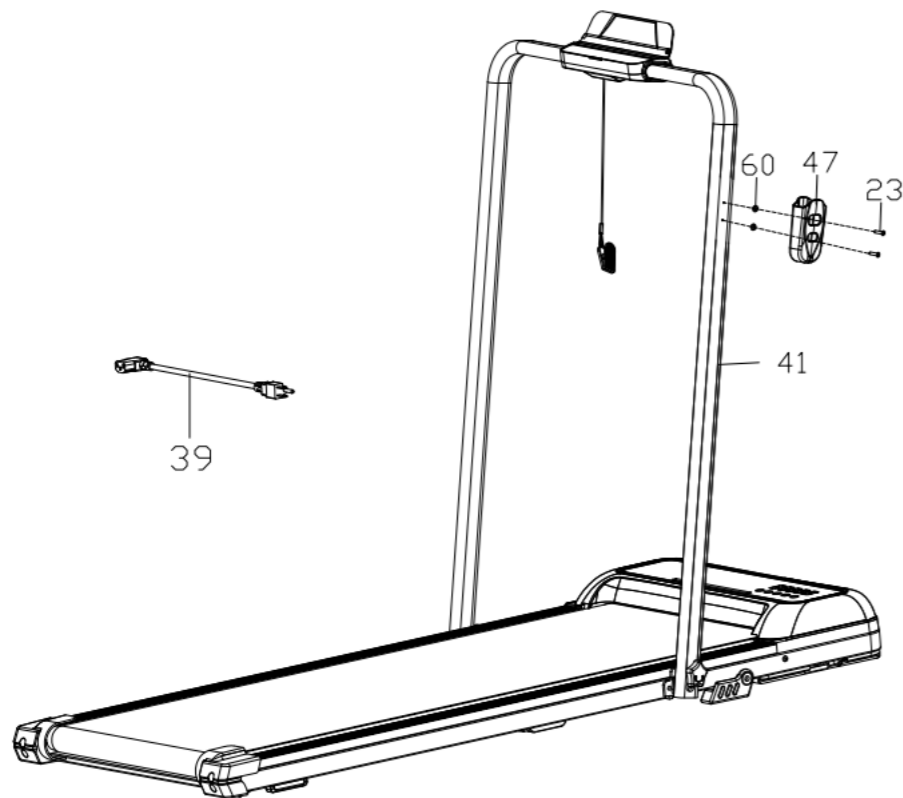
2.2. Montering av armstöd

- Lyft armstödet och rikta in ratten med hålet. Lås armstödet genom att vrida ratten medurs.



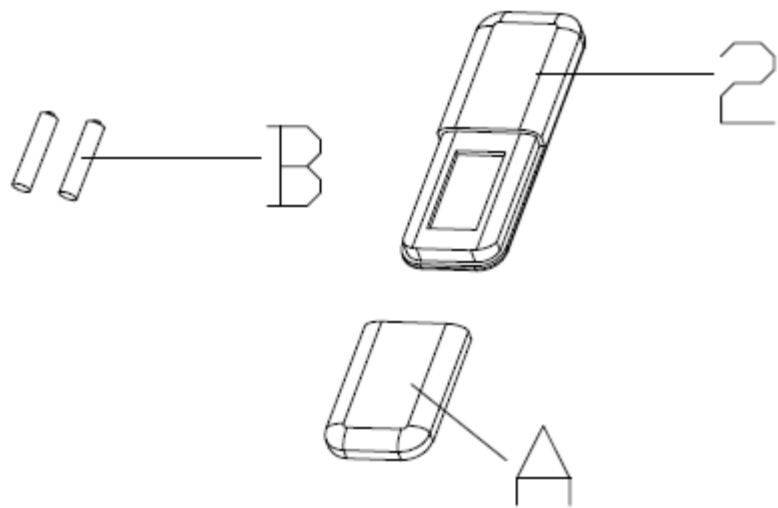
2.3. Montering av fjärrhållare

- Fäst fjärrhållaren (47) på armstödsenheten (41) med kullriga brickskruvar (23). Dra åt ordentligt.



2.4. Installera fjärrkontrollen

- Dra av bakstycke A på fjärrkontrollen (2) och sätt i batterierna.
- Parkoppling av fjärrkontroll: Tryck kort på start/paus-knappen på fjärrkontrollen inom 5 sekunder efter att strömmen slagits på för att para ihop enheterna.



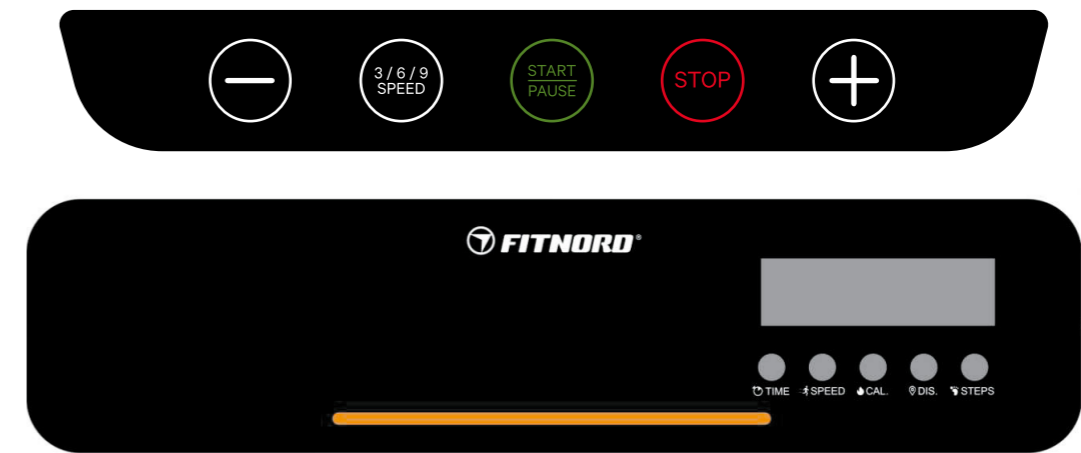
2.5. Anslut strömmen

- Anslut strömkabeln (39) mellan produkten och strömkällan.

2.6. Fälla ihop gåbandet

- Lossa ratten moturs för att frigöra den från hålet i huvudramen.
- Fäll ner armstödsenheten.

3 DISPLAY



3.1. Knappfunktioner

Start/Paus-knapp



- Startar eller pausar gåbandet.

STOPP-knapp



- Stoppas löpbandet.

3/6/9 HASTIGHET-knapp



- Tryck på denna knapp när enheten är igång för att stegvis justera hastigheten till 3, 6 och 9 km/h.

Öka hastighet



- Ökar hastigheten med 0,1 km/h per tryck.

Minska hastighet



- Minskar hastigheten med 0,1 km/h per tryck.

3.2. Säkerhetslås-funktion

- Gåbandet kräver att säkerhetslåset är på plats för att fungera.
- När motorn är igång kommer borttagning av säkerhetslåset att stoppa motorn och displayen stängs av.

4 UNDERHÅLLSANVISNINGAR

! OBS

För att minska risken för elektrisk stöt, koppla alltid ur kabeln från vägguttaget före underhåll.

4.1. Justering av gåbandet

Ditt gåband har justerats på fabriken, men varje användare tenderar att vara mer "höger-" eller "vänsterfotad". Om bandet drar åt ena sidan behöver det justeras. Det finns två justerbultar på enhetens baksida. Dra åt bulten på den sida dit bandet har förskjutits med ett halvt varv och lossa motsvarande bult på den andra sidan. Låt bandet rotera jämnt för att kontrollera att det är korrekt centrerat – om inte, upprepa justeringen.

4.2. Kontroll och justering av bandspänning

- Lyft bandet i mitten: korrekt spänning är cirka 5–7 cm.
 - Om bandet slirar under gång är det för löst.
 - Om bandet känns stelt eller ger ifrån sig friktionsljud är det för hårt spänt.
- Justera de bakre bultarna lika mycket på båda sidor (¼ varv åt gången).
 - Dra åt: vrid medurs
 - Lossa: vrid moturs
- Testa alltid efter justering: kör produkten i cirka 1 km/h i 1–2 minuter.

4.3. Rengöring

Bandet kan rengöras med dammsugare samt mild tvål och en liten mängd vatten. Se till att avlägsna allt överflödigt vatten efter rengöring.

4.4. Jordningsanvisningar

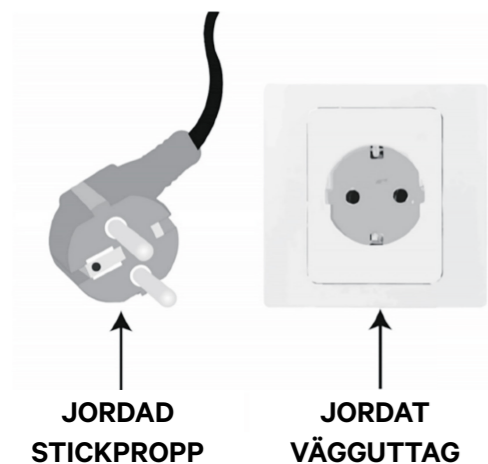
- Denna produkt måste vara korrekt jordad. Vid funktionsfel eller driftstörning ger jordningen en väg med minst motstånd för den elektriska strömmen och minskar risken för elektrisk stöt.
- Detta gåband är utrustat med en nätsladd som innehåller en skyddsjordledare och en jordad stickpropp. Stickproppen måste anslutas till ett lämpligt vägguttag som är korrekt installerat och jordat i enlighet med alla lokala föreskrifter och bestämmelser.

! FARA

Felaktig anslutning av skyddsjordledaren kan medföra risk för elektrisk stöt. Om du är osäker på om produkten är korrekt jordad, kontakta en behörig elektriker eller servicetekniker.

Ändra inte stickproppen som medföljer produkten. Om stickproppen inte passar i vägguttaget, låt en behörig elektriker installera ett lämpligt uttag.

- Denna produkt är avsedd för användning i en krets med nominell spänning 220–240 V och är utrustad med en jordad stickpropp enligt illustrationen nedan. Se till att produkten ansluts till ett vägguttag med samma konfiguration som stickproppen.
- Använd inte adapter eller förlängningsladd med denna produkt.



4.5. Felkoder

! OBS

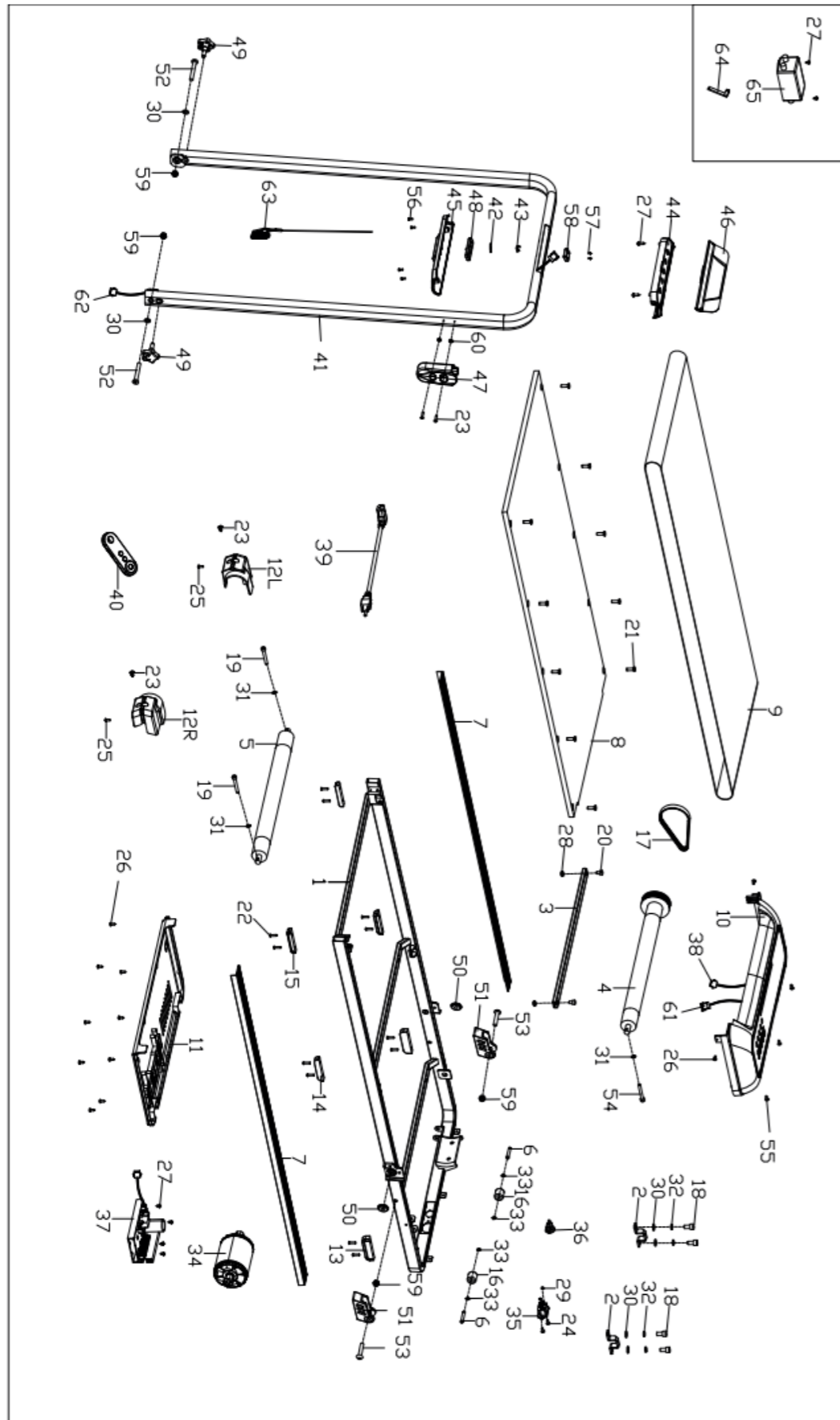
Endast en certifierad servicetekniker får utföra reparationer på produkten.

KOD	FEL	MÖJLIGA ORSAKER OCH ÅTGÄRDER
E01	Programvaruöverström	Systemet startade om och återgick till normal drift, främst på grund av överbelastning.
E02	Hårdvaruöverström	Systemet startade om och återgick till normal drift, främst på grund av överbelastning.
E04	Underspänningsskydd	Ingångsspänningen är för låg eller den nedre styrenheten är skadad. Kontrollera om spänningen är normal. Om den är normal, byt ut den nedre styrenheten.
E05	Överspänningsskydd	Ingångsspänningen är för hög eller den nedre styrenheten är skadad. Kontrollera om spänningen är normal. Om den är normal, byt ut den nedre styrenheten.
E06	Motorns fasskydd	Kontrollera motorns kabeldragning. Om den är korrekt, byt ut styrenheten eller motorn.
E07	Motorstopp-skydd	Motorn startar om normalt, främst på grund av överbelastning eller att motor/trumma har fastnat. Kontrollera att drivkomponenterna fungerar korrekt.
E08	Motorn kan inte starta	Motor/trumma har fastnat. Kontrollera drivkomponenterna och byt ut styrenheten eller motorn.
E09	Motorns överströmsskydd	1. Långvarig drift med hög belastning kräver smörjning. 2. Byt ut motorn.
E10	Överbelastningsskydd	1. Långvarig drift med hög belastning kräver smörjning. 2. Byt ut motorn. 3. Byt ut den nedre styrenheten (inom märklast).
E12	Kommunikationsproblem mellan övre och nedre styrenhet	1. Kontrollera att kommunikationskabeln mellan styrenheterna är korrekt ansluten eller byt ut den. 2. Kontrollera den övre styrenhetens gränssnitt eller byt ut den. 3. Kontrollera den nedre styrenhetens gränssnitt eller byt ut den.
E20	Tangentbords kommunikationsfel	1. Kontrollera kabeln till knappsatsen. 2. Byt ut knappsatsen.
E21	Gyroskopfel	Byt ut knappsatsen.

5 SPRÄNGSKISS OCH DELLISTA

OBS

Endast en certifierad servicetekniker får utföra reparationer på produkten.



Del Nr	Beskrivning	Antal
1	Huvudram	1
2	Motorfästen	2
3	Förstärkningsrör för ram	1
4	Främre rulle	1
5	Bakre rulle	1
6	Fäststång för rulle	2
7	Kantliester	2
8	Löpyta	1
9	Löpband	1
10	Motoröverdel	1
11	Motorunderdel	1
12	Vänster och höger kåpa	1
13	Justerbar fot	2
14	Justerbar fot 2	2
15	Justerbar fot 3	2
16	Transporthjul	2
17	Rem	1
18	Sexkantskruv M8X15	4
19	Sexkantskruv M6X45	2
20	Sexkantskruv M6X12	2
21	Insexskruv M6X20	10
22	Krysspårsskruv M4X16	12
23	Krysspårsskruv M4X12	4
24	Krysspårsskruv M3X15	2
25	Krysspårsskruv ST4X12	2
26	Krysspårsskruv ST4X12	11
27	Krysspårsskruv ST4X8	8
28	Nylonmutter M6	2
29	Sexkantsmutter M3	2
30	Planbricka ø8	6
31	Bricka ø6	3
32	Fjäderbricka ø8	4

33	E-låsring	4
34	Borstlös motor	1
35	Uttag	1
36	Strömbrytare	1
37	Nedre styrenhet	1
38	Anslutningskabel	1
39	Strömkabel	1
40	Fjärrkontroll	1
41	Armstödsenhet	1
42	Magnet	1
43	Säkerhetslås metallplatta	1
44	Knappsatsens övre kåpa	1
45	Knappsatsens nedre kåpa	1
46	Skyddskåpa för knappsats	1
47	Förvaringsfack / hållare	1
48	Säkerhetslås	1
49	Ratt	2
50	Distanshylsa	2
51	Justerbar fot	2
52	Sexkants insexskruv m8x55	2
53	Sexkants insexskruv m8x40	2
54	Sexkantskruv m6x45	1
55	Krysspårsskruv med bricka m5x8	3
56	Krysspår självgående skruv st2.9x9.5	4
57	Krysspår självgående skruv med bricka st2.9x6.5	2
58	Sensor	1
59	Nylonmutter m8	4
60	Plan bricka	2
61	Nedre knappsatskabel	1
62	Övre knappsatskabel	1
63	Säkerhetslåsenhet	1
64	FITSHOW Bluetooth (valfri)	1
65	Integrerat störningsfilter	1

NO

GRATULERER MED KJØPET AV FITNORD WALK 100+ GÅBAND!

**FOR DIN SIKKERHET, LES DENNE BRUKERHÅNDBOKEN
NØYE FØR BRUK.**



Vær spesielt oppmerksom på advarslene og merknadene i brukerhåndboken.

VIKTIG!

Vennligst les alle instruksjoner nøye før du bruker dette produktet. Oppbevar denne manualen for fremtidig referanse. Spesifikasjonene for dette produktet kan avvike litt fra illustrasjonene og kan endres uten forvarsel.

Kontakt importøren (Nordic Sports Brands Oy) hvis du har spørsmål om produktet eller bruken av det.

ANSVARFRASKRIVELSE

Alle rettigheter forbeholdt. Produktet og brukerhåndboken kan endres. Brukerhåndboken kan inneholde oversettelsesfeil. Tekniske data kan endres uten varsel. Importøren er ikke ansvarlig for skader forårsaket av bruk i strid med bruksanvisningen.

PRODUSENTENS ERKLÆRING

FitNord bekrefter at produktet oppfyller maskindirektivet 2006/42/EF og kravene satt av standardene EN 957-1 (generelle sikkerhetskrav) og EN 957-6 (tredemøller, sikkerhetskrav og testmetoder).

IMPORTØR

FI

Nordic Sports Brands Oy (FI21476243)
Kohmankaari 3
33100 Tampere
consumer@nsbrands.com

SE

Sportproffsen Sverige AB (SE559274147301)
Lindövägen 14
186 92 Vallentuna

NO

SCUSHI AS (Org. nr. 998 761 697)
Storgata 132
3915 Porsgrunn

MANUALEN ER OGSÅ TILGJENGELIG DIGITALT PÅ:

www.fitnord.com/manuals

1 SIKKERHET

! MERK

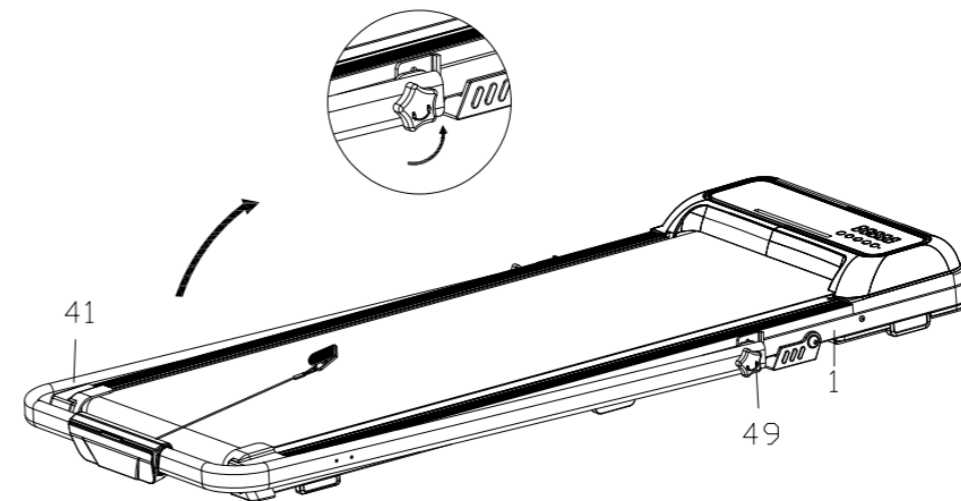
Les alle instruksjoner nøye før du bruker produktet, og ta vare på bruksanvisningen for fremtidig bruk.

- Rådfør deg med lege eller kvalifisert helsepersonell før du starter et treningsprogram. De kan hjelpe med å fastsette passende treningsfrekvens, intensitet og varighet basert på alder og fysisk tilstand.
- Dersom du opplever brystmerter, trykk i brystet, uregelmessig hjerterytme, kortpustethet, svimmelhet eller annet ubehag under trening, stopp umiddelbart og kontakt lege før du fortsetter.
- Produktet er kun beregnet for voksne. Det må ikke brukes av barn under 8 år.
- Eldre, gravide og personer med redusert fysisk, sensorisk eller mental funksjonsevne må kun bruke produktet under forsvarlig tilsyn og veiledning av en ansvarlig voksen.
- Hold barn borte fra produktet under bruk.
- Plasser produktet på et rent, stabilt og jevnt underlag.
- Ikke plasser produktet på tykt teppe, nær vann, i fuktige omgivelser eller utendørs.
- Sørg for at det er minst 1 meter fri plass bak produktet.
- Plasser produktet slik at stikkkontakten er synlig og lett tilgjengelig.
- Koble produktet direkte til en egen, korrekt jordet stikkontakt. Produktet må være jordet for å redusere risikoen for elektrisk støt.
- Ikke bruk skjøteledninger eller grenuttak, og ikke modifier støpselet.
- Ikke forleng, endre eller koble ekstra ledninger til strømkabelen.
- Ikke plasser tunge gjenstander på strømkabelen eller i nærheten av varmekilder.
- Dersom strømkabelen eller støpselet er skadet, må det skiftes av produsenten, serviceagent eller kvalifisert elektriker. Ikke forsøk å reparere det selv.
- Trekk alltid ut støpselet når gåbåndet ikke er i bruk og før motordekselet fjernes.
- Ikke trekk i strømkabelen for å koble fra utstyret.
- Bruk egnet treningstøy og sko med gummisåle. Ikke bruk løstsittende klær som kan sette seg fast i utstyret.
- Ikke tren innen 30 minutter etter et måltid.
- Varm opp grundig før trening for å forebygge skader.
- Kontroller at strømtilførselen er korrekt tilkoblet før bruk.
- Sving armene naturlig og se rett frem. Ikke se ned på føttene under trening.
- Øk hastigheten gradvis, trinn for trinn.
- Reduser hastigheten gradvis til laveste nivå før du stopper for å unngå å miste balansen.
- Vent til beltet har stoppet helt før du går av.
- Sørg for at produktet har stoppet helt før det foldes sammen (dersom aktuelt). Ikke bruk enheten når den er sammenfoldet.
- Når produktet ikke er i bruk, trekk ut strømkabelen.
- **Maks brukervekt: 100 kg / 220 lbs.**
- Importøren påtar seg ikke ansvar for skade, feilfunksjon eller personskade som skyldes feil bruk eller manglende etterlevelse av disse instruksjonene.

2 MONTERINGSINSTRUKSJONER

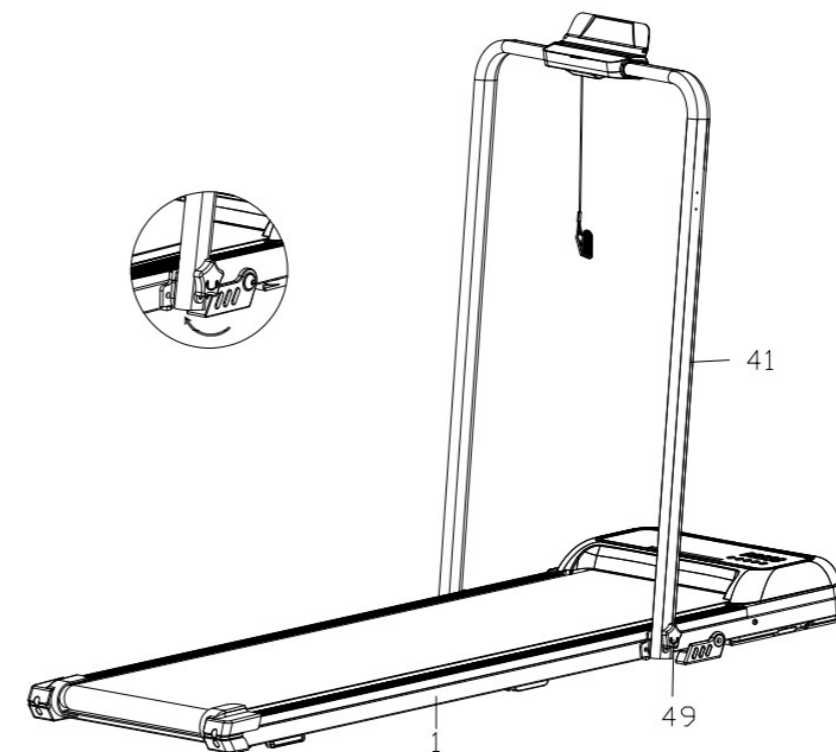
2.1. Åpne pakken

- Åpne pakken og ta ut alle delene. Plasser gåbåndet på et rent og flatt gulv.
- Løsne armlenet (41) ved å vri knotten (49) mot klokken.



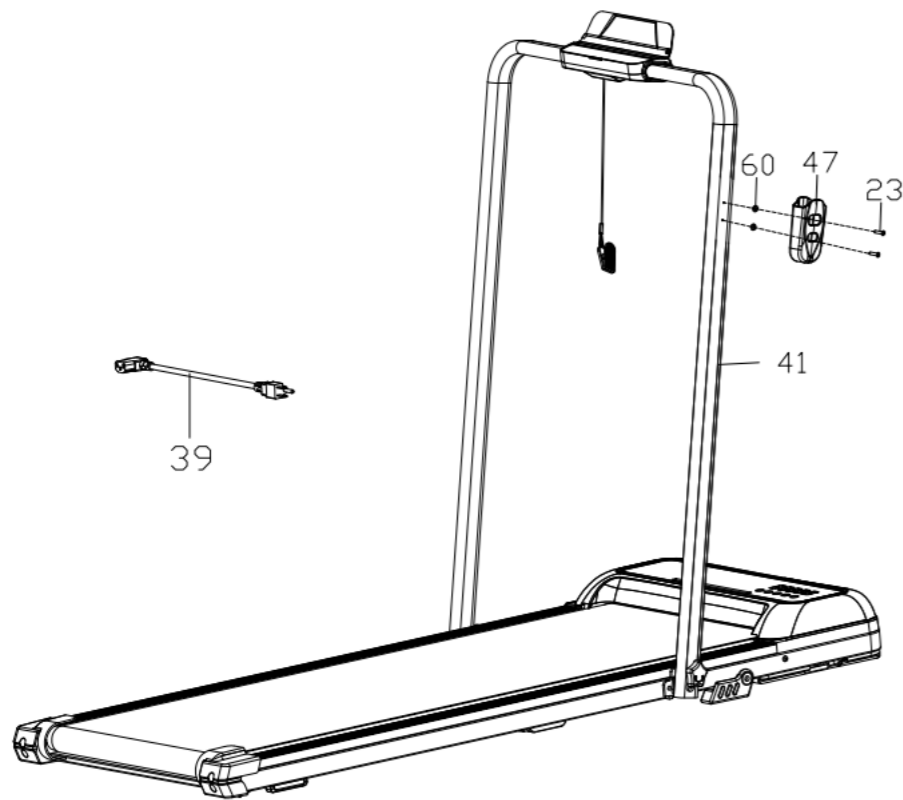
2.2. Montering av armlene

- Løft armlenet og juster knotten med hullet. Lås armlenet ved å vri knotten med klokken.



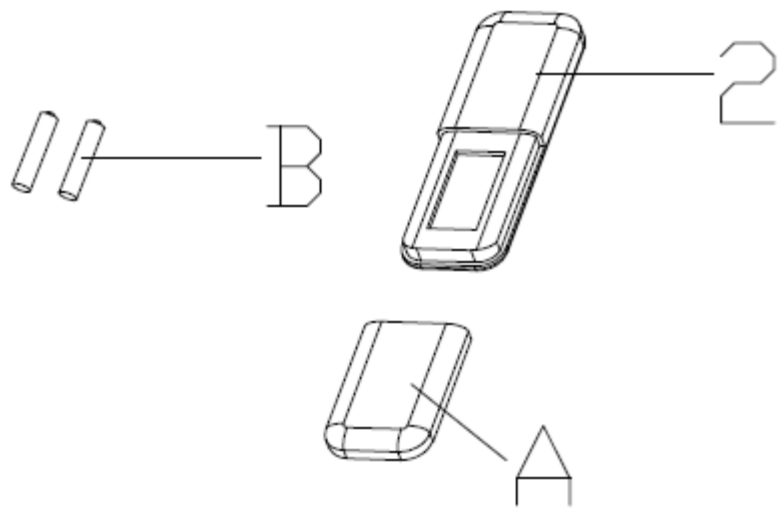
2.3. Montering av fjernkontrollholder

- Fest fjernkontrollholderen (47) til armleneenheten (41) med skruer med rund hode og skive (23). Stram godt.



2.4. Klargjør fjernkontrollen

- Trekk av bakdekselet A på fjernkontrollen (2) og sett inn batteriene.
- Paring av fjernkontroll: Trykk kort på start/pause-knappen på fjernkontrollen innen 5 sekunder etter at strømmen er slått på for å pare enhetene.



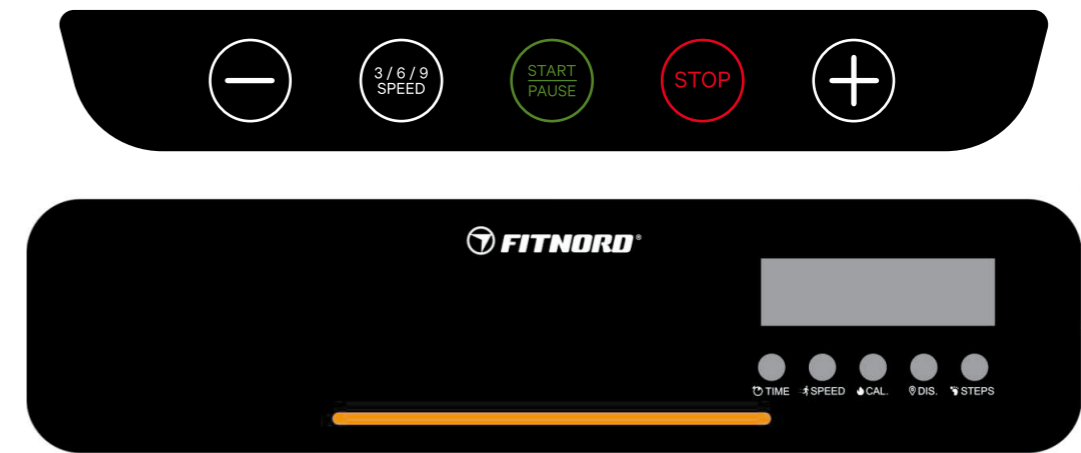
2.5. Koble til strøm

- Koble strømkabelen (39) mellom produktet og strømforsyningen.

2.6. Sammenlegging av gåbåndet

- Løsne knotten mot klokken for å frigjøre den fra hullet i hovedrammen.
- Fold armleneenheten ned.

3 DISPLAY



3.1. Knappfunksjoner

Start/Pause-knapp



- Starter eller pauser gåbåndet.

STOPP-knapp



- Stopper tredemøllen.

3/6/9 HASTIGHET-knapp



- Trykk på denne knappen mens enheten er i drift for å justere hastigheten trinnvis til 3, 6 og 9 km/t.

Øk hastighet



- Øker hastigheten med 0,1 km/t per trykk.

Reduser hastighet



- Reduserer hastigheten med 0,1 km/t per trykk.

3.2. Sikkerhetslås-funksjon

- Gåbåndet krever at sikkerhetslåsen er på plass for å fungere.
- Når motoren er i gang, vil fjerning av sikkerhetslåsen stoppe motoren og displayet slås av.

4 VEDLIKEHOLD

! MERK

For å redusere risikoen for elektrisk støt, trekk alltid støpselet ut av stikkontakten før vedlikehold.

4.1. Justering av beltet

Gåbåndets belte er justert fra fabrikk, men hver bruker har en tendens til å være mer «høyre-» eller «venstrefotet». Dersom beltet beveger seg til siden, må det justeres. Det finnes to justeringsbolter bak på enheten. Stram bolten på den siden beltet har forskjøvet seg mot med en halv omdreining, og løsne tilsvarende bolt på den andre siden. La beltet rotere jevnt for å kontrollere at det er riktig sentrert – hvis ikke, gjenta justeringen.

4.2. Kontroll og justering av beltespenning

- Løft beltet i midten: korrekt spenning er omtrent 5–7 cm.
 - Hvis beltet glipper under gange, er det for løst.
 - Hvis beltet føles stivt eller lager friksjonslyd, er det for stramt.
- Juster de bakre boltene likt på begge sider (¼ omdreining av gangen).
 - Stram: drei med klokken
 - Løsne: drei mot klokken
- Test alltid etter justering: kjør produktet på ca. 1 km/t i 1–2 minutter.

4.3. Rengjøring

Beltet kan rengjøres med støvsuger samt mild såpe og en liten mengde vann. Sørg for å fjerne alt overflødig vann etter rengjøring.

4.4. Jordingsinstruksjoner

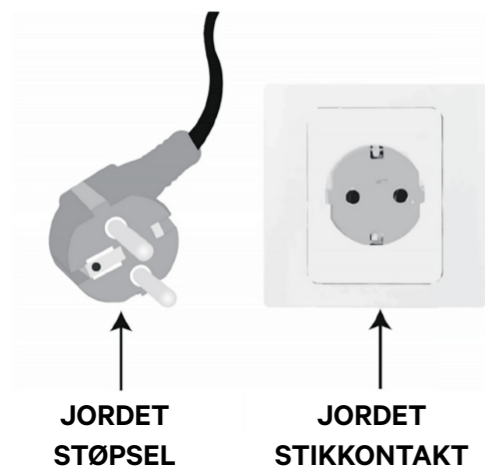
- Dette produktet må være korrekt jordet. Ved feil eller driftsstans gir jordingen en bane med minst motstand for den elektriske strømmen og reduserer risikoen for elektrisk støt.
- Dette gåbåndet er utstyrt med en strømledning som inneholder en jordleder og et jordet støpselet. Støpselet må kobles til en egnet stikkontakt som er riktig installert og jordet i samsvar med alle lokale forskrifter og bestemmelser.

! FARE

Feil tilkobling av jordlederen kan føre til fare for elektrisk støt. Hvis du er usikker på om produktet er riktig jordet, kontakt en kvalifisert elektriker eller servicetekniker.

Ikke modifier støpselet som følger med produktet. Hvis støpselet ikke passer i stikkontakten, må en kvalifisert elektriker installere en egnet stikkontakt.

- Dette produktet er beregnet for bruk på en krets med nominell spenning 220–240 V og er utstyrt med et jordet støpselet som vist i illustrasjonen nedenfor. Sørg for at produktet kobles til en stikkontakt med samme konfigurasjon som støpselet.
- Ikke bruk adapter eller skjøteledning med dette produktet.



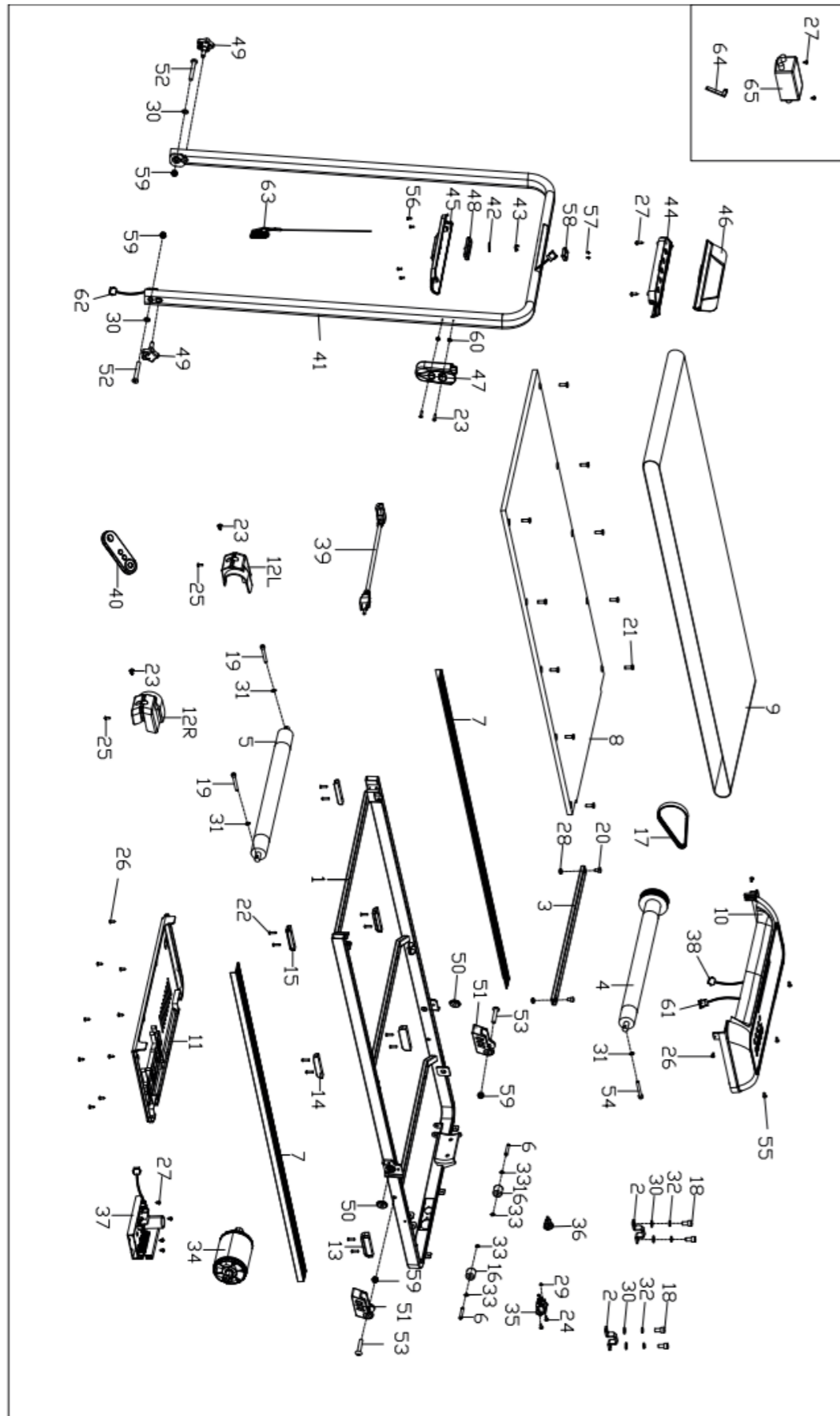
4.5. Feilkoder

! MERK

Kun en sertifisert elektriker har tillatelse til å utføre reparasjoner på produktet.

KOD	FEIL	MULIGE ÅRSAKER OG LØSNINGER
E01	Programvare overstrøm	Systemet startet på nytt og gjenopptok normal drift, hovedsakelig på grunn av overbelastning.
E02	Maskinvare overstrøm	Systemet startet på nytt og gjenopptok normal drift, hovedsakelig på grunn av overbelastning.
E04	Underspenningsbeskyttelse	Inngangsspenningen er for lav eller den nedre styreenheten er skadet. Kontroller om spenningen er normal. Hvis den er normal, bytt ut den nedre styreenheten.
E05	Overspenningsbeskyttelse	Inngangsspenningen er for høy eller den nedre styreenheten er skadet. Kontroller om spenningen er normal. Hvis den er normal, bytt ut den nedre styreenheten.
E06	Motorfasebeskyttelse	Kontroller motorens kabling. Hvis den er i orden, bytt ut styreenheten eller motoren.
E07	Motorstoppbeskyttelse	Motoren starter normalt igjen, hovedsakelig på grunn av overbelastning eller at motor/trommel har satt seg fast. Kontroller at drivkomponentene fungerer som de skal.
E08	Motoren kan ikke startes	Motor/trommel sitter fast. Kontroller drivkomponentene og bytt ut styreenheten eller motoren.
E09	Motor overstrømsbeskyttelse	1. Langvarig drift med høy motstand krever smøring. 2. Bytt ut motoren.
E10	Overbelastningsbeskyttelse	1. Langvarig drift med høy motstand krever smøring. 2. Bytt ut motoren. 3. Bytt ut den nedre styreenheten (innen nominell belastning).
E12	Kommunikasjonsproblem mellom øvre og nedre styreenhet	1. Kontroller at kommunikasjonskabelen mellom styreenhetene er riktig tilkoblet eller bytt den ut. 2. Kontroller grensesnittet til den øvre styreenheten eller bytt den ut. 3. Kontroller grensesnittet til den nedre styreenheten eller bytt den ut.
E20	Tastatur kommunikasjonsfeil	1. Kontroller kabelen til tastaturet. 2. Bytt ut tastaturet.
E21	Gyroskopfeil	Bytt ut tastaturet.

5 SPRENGSKISSE OG DELELISTE



! MERK

Kun en sertifisert elektriker har tillatelse til å utføre reparasjoner på produktet.

Del Nr	Beskrivelse	Antall
1	Hovedramme	1
2	Motorfester	2
3	Forsterkningsrør for ramme	1
4	Fremre rulle	1
5	Bakre rulle	1
6	Festestang for rulle	2
7	Kantlister	2
8	Løpeplate	1
9	Løpebånd	1
10	Motorens øvre deksel	1
11	Motorens nedre deksel	1
12	Venstre og høyre deksel	1
13	Justerbar fot	2
14	Justerbar fot 2	2
15	Justerbar fot 3	2
16	Transporthjul	2
17	Rem	1
18	Sekskantskrue M8X15	4
19	Sekskantskrue M6X45	2
20	Sekskantskrue M6X12	2
21	Unbrakoskrue M6X20	10
22	Stjerneskrue M4X16	12
23	Stjerneskrue M4X12	4
24	Stjerneskrue M3X15	2
25	Stjerneskrue ST4X12	2
26	Stjerneskrue ST4X12	11
27	Stjerneskrue ST4X8	8
28	Nylonmutter M6	2
29	Sekskantmutter M3	2
30	Flat skive ø8	6
31	Skive ø6	3
32	Fjærskive ø8	4

33	E-låsring	4
34	Børsteløs motor	1
35	Stikkontakt	1
36	Strømbryter	1
37	Nedre styreenhet	1
38	Tilkoblingsledning	1
39	Strømkabel	1
40	Fjernkontroll	1
41	Armleneenhet	1
42	Magnet	1
43	Sikkerhetslås metallplate	1
44	Øvre deksel til tastatur	1
45	Nedre deksel til tastatur	1
46	Beskyttelsesdeksel for tastatur	1
47	Oppbevaringsbrett / holder	1
48	Sikkerhetslås	1
49	Knott	2
50	Avstandshylse	2
51	Justerbar fotpute	2
52	Unbrakobolt m8x55	2
53	Unbrakobolt m8x40	2
54	Unbrakobolt m6x45	1
55	Stjerneskrue med skive m5x8	3
56	Selvgjengende stjerneskrue st2.9x9.5	4
57	Selvgjengende stjerneskrue med skive st2.9x6.5	2
58	Sensor	1
59	Nylonmutter m8	4
60	Flat skive	2
61	Nedre tastaturkabel	1
62	Øvre tastaturkabel	1
63	Sikkerhetslåsenhet	1
64	FITSHOW Bluetooth (valgfri)	1
65	Integrert støyfilter	1



FITNORD